



TRANSPORDIAMET

Karl Ruukel
Riigimetsa Majandamise Keskus
karl.ruukel@rmk.ee
Mõisa
45403, Lääne-Viru maakond, Haljala
vald, Sagadi küla

Teie 01.02.2023 nr 3-2.1/
2023/629

Meie 20.02.2023 nr 7.1-1/23/2662-2

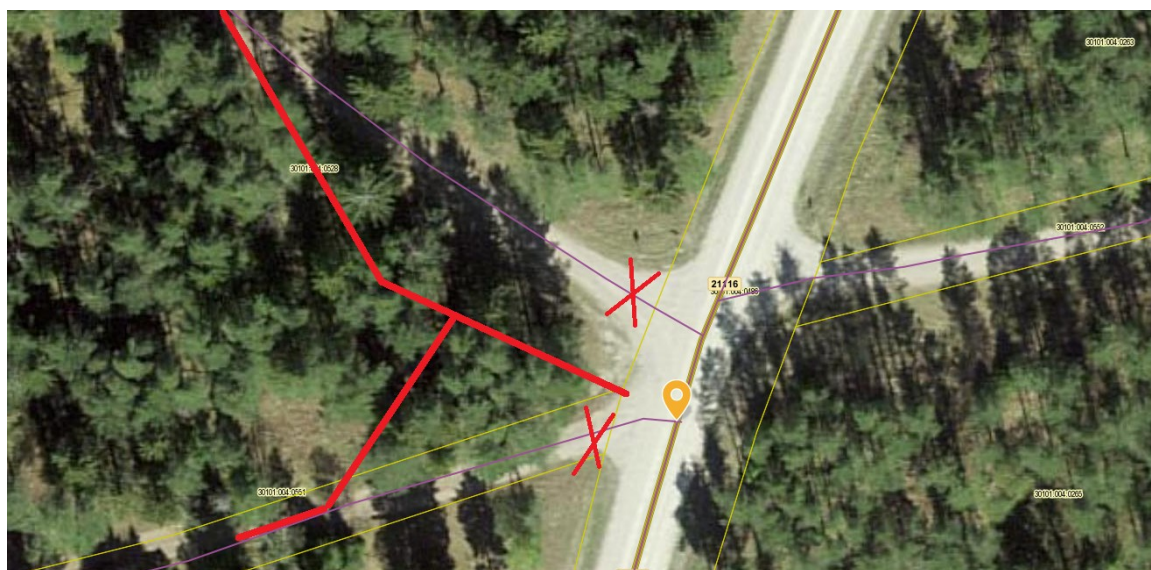
**Saare maakonnas Saaremaa vallas Varkja külas
„Karujärve teede“ ristumiskohtade
projekteerimise nõuded**

Olete esitanud Transpordiametile avalduse Saare maakonnas Saaremaa vallas Varkja külas riigiteelt nr 21116 Üru – Pidula km 1,430; km 4,245 ja km 6,257 olemasolevate ristumiskohtade rekonstrueerimiseks. Ristumiskohtade rekonstrueerimineehitus on vajalik riigimetsa majandamise eesmärgil.

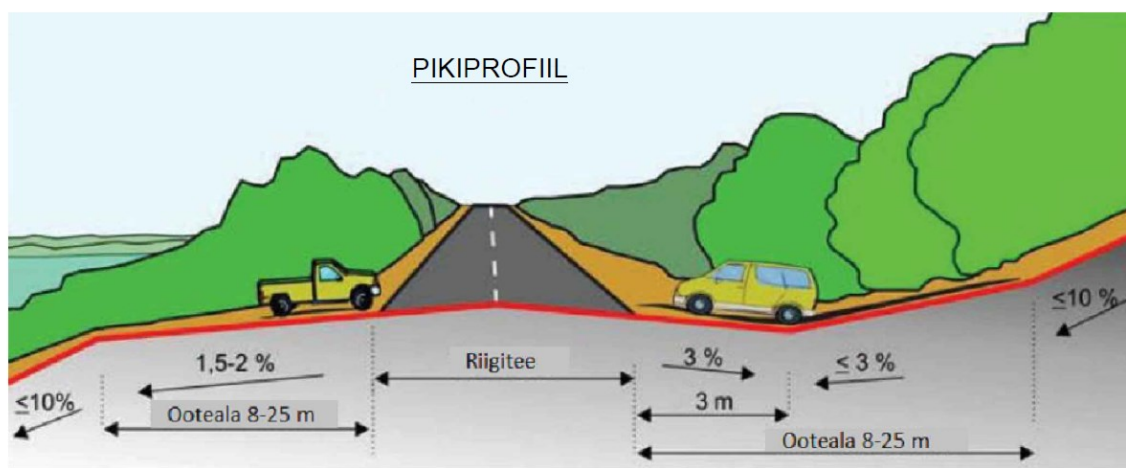
Võttes aluseks ehitusseadustiku (edaspidi EHS) § 99 lg 3 määrab Transpordiamet nõuded:

1. Ristumiskohad projekteerida riigiteedele nr 21116 järgmistesse asukohtadesse:

- Riigitee nr 21116 ja Varkja kruusakarjääri tee (tee nr 3010041) ristmik projekteerida olemasolevasse asukohta km 1,430 või selle lähedusse;
- Riigitee nr 21116 ja Kuumi-Kuremetsa tee (tee nr 3010541) ristmik projekteerida nihutatult Kuumi külatee (tee nr 3010597) ristmikust. Kuumi-Kuremetsa tee ja Varkja tee tuleb riigiteele tuua ühise ristmikuga. Esitatud teede paiknemise lahendus on skemaatiline;



- Riigitee nr 21116 ja Kerisekivi tee (tee nr 3010595) ristmik projekteerida nihutatult riigitee nr 21117 Kärla – Karujärve ristmikust. Ristmiku lahendus ei tohi võimaldada riigitee nr 21116 otsesihis ületamist.
2. Ristumiskoha ehitamiseks tuleb koostada teeprojekt (edaspidi projekt) põhiprojekti staadiumis vastavalt majandus- ja taristuministri 09.01.2020 [määrusele nr 2](#) „Tee ehitusprojektile esitatavad nõuded“.
 3. Projekti koostaval ettevõtjal ja/või isikul peab olema EhS kohane pädevus.
 4. Projekti koostamisel juhendada kehtivatest seadustest, normdokumentidest, standarditest ja Transpordiameti juhenditest (<https://www.transpordiamet.ee/juhendid>).
 5. kaitsevöönd vastavalt EhS § 71 lg 2 ning [riikliku teeregistri](#) kohased teede numbrid ja nimetused. Projektis kirjeldada ristumiskoha asukoht riigitee suhtes (tee nr, nimetus, asukoha km).
 6. Teostada projekti koostamiseks vajalikud geodeetilised uuringud vastavalt majandus- ja taristuministri 14.04.2016 [määrusele nr 34](#) „Topo-geodeetilisele uuringule ja teostusmõõdistusele esitatavad nõuded“. Lisaks määruses toodule arvestada alljärgnevaga:
 - 6.1. Riigitee mõõdistada vastavalt Maanteeameti peadirektori 13.05.2008.a kk nr 102 kinnitatud nõuetele „Täiendavad nõuded topo-geodeetilistele uurimistöödele teede projekteerimisel“
 - 6.2. Projektiga hõlmatud alal mõõdistada riigitee ja sellega külgnev ala min 20 m laiuses. Mõõdistada ala piki riigiteed 50 m ristumiskoha asukohast mõlemas suunas.
 - 6.3. Mõõdistusala ja uuringud peavad olema piisavad projekti koostamiseks ja kontrollimiseks.
 - 6.4. Mõõdistada olemasolevad riigitee truubid ning hinnata truupide seisukord (vaatlus, pildistamine). Hinnang koos vajaliku pildimaterjaliga lisada seletuskirja.
 - 6.5. Digitaalsed joonised peavad olema teostatud L-EST 97 koordinaatsüsteemis.
 - 6.6. Projekti kooskõlastamiseks esitamise hetkel peab olema geodeetilise mõõdistuse sh kooskõlastuste vanus kuni üks aasta.
 7. Projekti koostamisel arvestada riigiteedel aasta keskmise ööpäevase liiklussagedusega ning kehtiva kiiruspiiranguga. Projekteerimise lähtetase rahuldav.
 8. Ristumiskoha projekteerimisel lähtuda Transpordiameti [tüüpjoonisest II](#). Määrata ristumiskoha pöörderaadiused lähtuvalt liikluskooresseisust (so. kõige ebasoodsamast sõiduki pöördekoridorist).



Tõlgitud väljavõtte Soome juhendmaterjalist "Yksityisten teiden liittymät maanteihin" TIEH 2100050-07 joonis 6-2

Joonis 1. Ristumiskoha pikikaldded.

9. Kerisekivi tee ristumisel riigiteega projekteerida ristmik asfaltkattega vähemalt tüüpjoonise katte pikkuse ulatuses riigitee katte servast. Varkja kruusakarjääri tee ning Kuumi-Kuremetsa tee ristumisel riigiteega projekteerida ristmik riigitee kattega vähemalt samaväärne tüüpjoonise katte pikkuse ulatuses riigitee katte servast

10. Ristumiskoht ei tohi ekspluatatsioonijärgselt seada takistusi sademevete ärajuhtimisele riigitee katetelt, muldkehast ja riigiteealust maalt (kinnistu või katastriüksus). Vajadusel paigaldada ristumiskohale truup koos truubiotste kindlustamisega.
11. Ristumiskohal tagada majandus- ja taristuministri 05.08.2015 määruse nr 106 „Tee projekteerimise normid“ lisa „Maanteede projekteerimismid“ kohased nähtavuskaugused (tabel 2.12). Nähtavuskolmnurgas ei tohi paikneda nähtavust piiravaid takistusi. Nähtavuskolmnurka jäävad puud-põõsad tuleb näidata likvideeritavatena.
12. Ristumiskoha pöörderaadiused kontrollida liikluskoosseisus esineva kõige ebasoodsamat tüüpi sõiduki pöördekoridoridega.
13. Lahendada ristumiskoha liikluskorraldus. Projektis näidata olemasolevad, likvideeritavad, projekteeritud liikluskorraldusvahendid.
14. Projektis näha ette tööde teostamise järgselt riigiteega külgneva ala korrastamine. Ristumiskoha ehitamisel taastada riigitee katted, muldkeha nõlvus, teepeenrad kindlustada purustatud kruusa või killustikuga ja nõlv kindlustada kasvupinnasega.
15. Projekt esitada kooskõlastamiseks/arvamuse avaldamiseks riigitee alusel maal paiknevate tehnovõrkude valdajatele, kõigile puudutatud isikutele ja ametkondadele, kelle poolt esitatud piirangud võivad mõjutada ristumiskoha asukohta.
16. Projekteeritud tööd peavad olema teostatavad riigitee täieliku sulgemiseta.
17. Ristumiskoha projekteerimise, ehitamise ja omanikujärelevalve teostamise kulud kannab huvitatud isik.
18. Arvestada, et riigitee alusele maale ulatuv ristumiskoht kuulub riigitee koosseisu, mille osas omaniku ülesandeid täidab Transpordiamet.
19. Ristumiskoha projekt esitada Transpordiametile maantee@transpordiamet.ee.

Käesolevad nõuded on projekti lahutamatu osa, mis kehtivad 2 aastat väljastamise kuupäevast. Tähtaja möödumisel tuleb taotleda uued nõuded.

Käesoleva otsuse peale on võimalik esitada vaie Transpordiametile (Valge 4, Tallinn, info@transpordiamet.ee) haldusmenetluse seaduses või kaebus Tallinna Halduskohtule halduskohtu-menetluse seadustikus sätestatud korras 30 päeva jooksul

Lugupidamisega

(allkirjastatud digitaalselt)

Herkki Rõõm

peaspetsialist

projekteerimise osakonna taristu kooskõlastuste üksus

Herkki Rõõm

5219446, Herkki.Room@transpordiamet.ee